

♂, 吴燕如采; 广西, 桂林, 1952. VIII. 7, 1♀; 桂林雁山, 1955. VI. 16, 1♂; 海南, 琼中, 400m, 1960. VII. 14, 1♀, 李锁富采; 营根, 200m, 1960. V. 3, 1♀, 李常庆采; 云南, 西双版纳景洪, 650m, 1958. VII. 17, 1♀, 孟绪武采; 西双版纳勐仑, 580m, 1993. IX. 6, 1♀, 杨龙龙采; 680m, 1994. III. 31~IV. 22, 2♀, 1♂, 杨龙龙采; 大勐龙, 1994. IV. 4, 1♀, 徐环李采; 永胜禄德, 2250m, 1984. VII. 8, 3♂, 范建国采; 香港, 1932. IX. 30, 1♀。

采访植物: 大豆 [*Glycine max* (L.) Merr.]、荆条。

分布: 上海、福建(福州)、广西(桂林雁山)、海南(琼中、营根)、云南(西双版纳、永胜禄德)、香港; 缅甸。

(207) 中亚切叶蜂伊亚种 *Megachile (Eutricharaea) dohraudti uzboica* Popov, 1936 中国新记录种

Megachile dohraudti uzboica Popov, 1936, Embrik Strand, 1: 591~598.

雌性: 10mm。体黑色, 足红褐色, 腹部背板具白毛带。上颚4齿, 第2及第3间隙具浅的切脊; 唇基及额唇基闪光, 刻点较小而密; 颊为复眼宽的1/2; 颅顶刻点小而稀, 单眼间及其后光滑闪光, 极少刻点; 触角第1鞭节几等于第2鞭节的长, 第2鞭节与第3鞭节等长; 中胸背板及小盾片光滑, 边缘具很稀的细小刻点; 腹部第1~4节背板具细小刻点; 第2~4背板端半部具横沟; 第5~6节背板刻点较粗大。体黑色, 触角及翅基片深褐色; 前、中、后足的基节及转节深褐色, 腿节、胫节及跗节均红褐色; 距浅黄色; 翅透明, 翅脉及翅痣褐色。体毛白色; 唇基、颜面、颊及胸侧密被白色长毛; 中胸盾片及小盾片之间密被白色短毛; 后盾片及并胸腹节之间密被白色短毛; 并胸腹节两侧密被白色长毛; 腹部第1~5节背板端缘具白毛带; 第5~6节背板密被短白毛; 腹毛刷白色, 端节黑色; 第2~4节腹板具白色端毛带。

雄性: 10mm。与雌性主要区别为: 小盾片具细小刻点; 腹部第1节背板被白毛; 第2~4节背板端缘具白毛带; 第2~5节背板表面具白色鳞状毛, 以第5节背板最密; 第6节背板端缘具不规则的6齿, 端缘中央凹。

观察标本: 新疆: 托克逊, 1958. VI. 20, 1♀, 汪广采; 阿克苏七良溪, 1300m, 1959. VII. 22, 1♂, 田阿福采。

分布: 新疆(托克逊、阿克苏); 土库曼斯坦。

(208) 黄带切叶蜂 *Megachile (Eutricharaea) flavofasciata* Wu, 1982 (图 142)

Megachile flavofasciata Wu, 1982, Insect. Xizang, 2: 403. China: Xizang.

雌性: 10.5mm。体毛灰白至浅黄色, 腹部第1~5节背板端缘具浅黄色毛带; 腹毛

刷浅黄。头宽稍大于长；唇基隆起，密被刻点；上颚宽，3齿；颅顶圆；颜面、颅顶及颊密被刻点；触角第1鞭节长于第2+3节；中胸及小盾片刻点似颅顶；并胸腹节中央

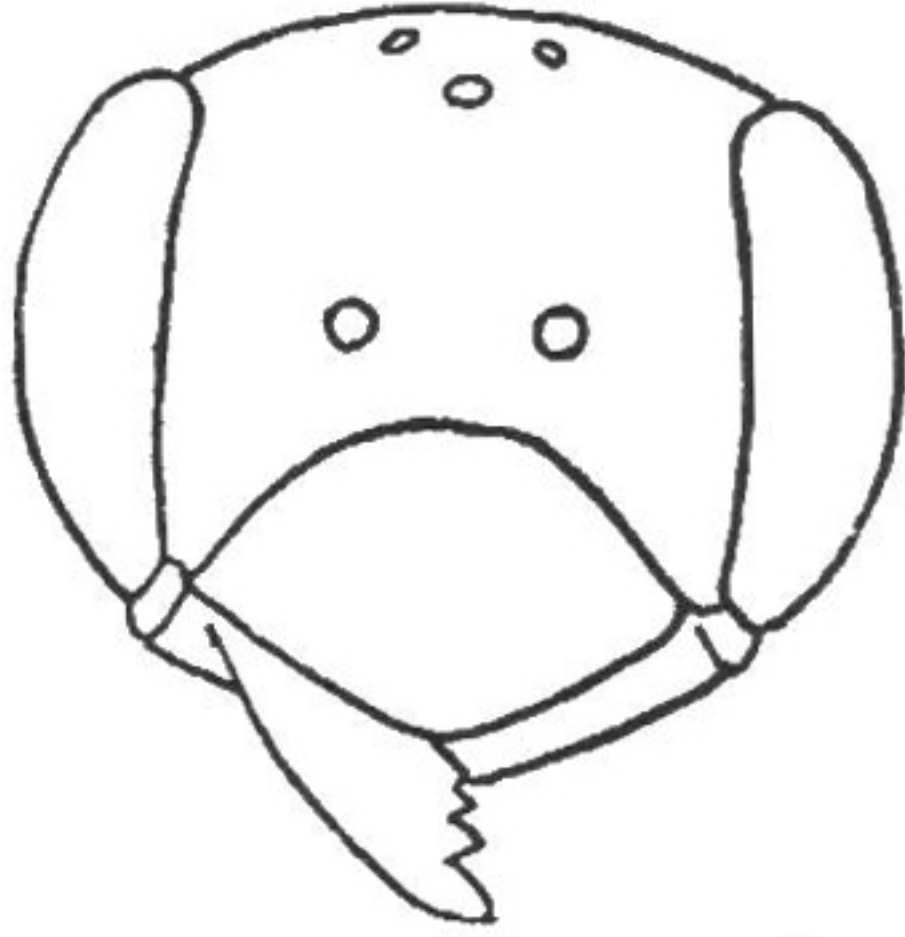


图 142 黄带切叶蜂 *M. (E.) flavofasciata* Wu 头部♀

小区光滑，基部密布刻点及小皱褶；腹部各背板刻点较胸部稀；第6背板刻点小而密。体黑色；复眼褐色；上颚齿褐色；触角鞭节深褐色；翅基片褐色；前足及中足的第2~5节跗节黑褐色；后足胫节距浅黄色。体毛灰白至浅黄色；唇基、颅顶、胸部背板、腹部第1~5节背板端缘毛带及腹毛刷均浅黄色；腹部第1节背板端半部及第2~5节背板被稀而短的黄毛；第6背板被不明显的短纤毛。

雄性：未明。

观察标本：西藏，扎耶，3540m，1960.VII.6，1♀，王春光采。

分布：西藏（扎耶）。

(209) 葛切叶蜂湿亚种 *Megachile (Eutricharaea) gathela humida* Cockerell, 1929 中国新记录种

Megachile gathela humida Cockerell, 1929, Ann. Mag. Nat. Hist., 10 (4): 144. Siam.

雌性：9~10mm。体黑色，被白毛。上颚端部宽大，5齿，第2与第3齿间隙均具切脊；唇基刻点细密，中央具窄的光滑纹；额唇基中部光滑；颊为复眼宽的1/2；颅顶窄，后单眼间距为单眼至颅顶边缘的2倍；中胸背板及侧板刻点密；腹部第2~5节背板具横沟；第2节背板基半部革状；后基跗节基部宽于端部。体黑色；鞭节黑褐色；翅透明；翅基片、翅痣及翅脉均黄褐色；足黑褐色；距黄褐色。体毛白色；唇基两侧、颜面、颊、胸侧及并胸腹节均密被白毛；中胸背板及小盾片被稀而短的浅黄褐色毛；中胸背板端缘密被奶白色毛；腹部第1节背板两侧及端缘、第1~5节背板具白毛带；腹毛刷白色；后足基跗节内侧被金黄色毛。

雄性：未明。

观察标本：福建，崇安城关，240m，1960.IX.19，1♀，张毅然采。

分布：福建（崇安）；越南。

(210) 片跗切叶蜂 *Megachile (Eutricharaea) laminopes* Wu, 2005 (图 143)

Megachile (Eutricharaea) laminopes Wu, 2005, Act. Zootaxon. Sin., 30 (1): 155 China: Yunnan.

雄性：7.8mm。体黑色，前、中、后腿节均黄褐色。头宽约为长的2倍；唇基端部